

# Heizungsanlagenschemen

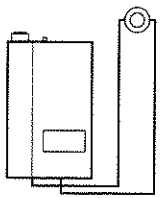
## Einstellen des Heizungsanlagenschemas

(bei Eurolamatik-OC)

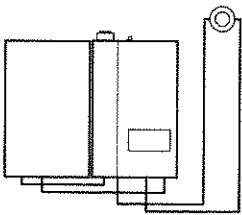
Die Regelung wird je nach Ausstattung der Anlage angepaßt.  
 Im Anlieferungszustand ist das Heizungsanlagenschema „000:000“ codiert.  
 Bei Anschluß eines Speicher-Wassererwärmers wird die Codierung automatisch erkannt.  
 Bei Anschluß eines Heizkreises mit Mischer muß die Regelung umcodiert werden.

Dazu wird das zugehörige Heizungsanlagenschema in der Codieradresse „000“ codiert.  
 Für weitergehende Einstellungen bitte die Nummern der Schemen beachten.

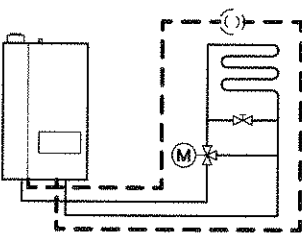
Schrittfolge zum Aufrufen der Codierebene siehe Seite 65.



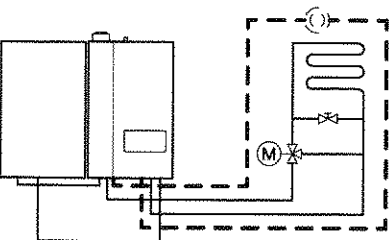
**Schema „000:000“**  
 Heizungsanlage mit einem Heizkreis ohne Mischer, ohne Trinkwassererwärmung.



**Schema „000:001“**  
 Heizungsanlage mit einem Heizkreis ohne Mischer, mit Trinkwassererwärmung.



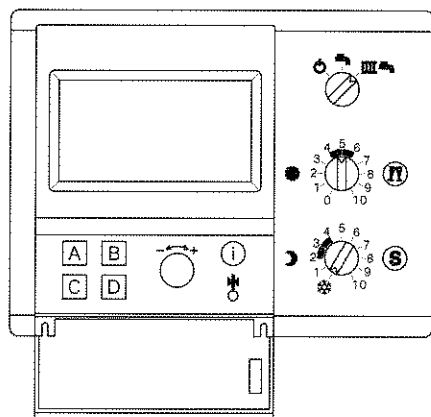
**Schema „000:002“**  
 – Heizungsanlage mit einem Heizkreis mit Mischer, ohne Trinkwassererwärmung  
 oder  
 – Heizungsanlage mit einem Heizkreis mit Mischer und einem Heizkreis ohne Mischer, ohne Trinkwassererwärmung.



**Schema „000:003“**  
 – Heizungsanlage mit einem Heizkreis mit Mischer, mit Trinkwassererwärmung  
 oder  
 – Heizungsanlage mit einem Heizkreis mit Mischer und einem Heizkreis ohne Mischer, mit Trinkwassererwärmung.

## Codieradressen

## Eurolamatik-OC



Die Codierung der Eurolamatik-OC wird mit den Tasten „A“, „B“, „C“ und „D“ und dem Einstell-Drehknopf „-“ der Bedieneinheit vorgenommen.

1. Hauptschalter (außerhalb des Aufstellraumes) einschalten.
2. Netzschalter an der Regelung einschalten.
3. Nach Öffnen der Klappe der Bedieneinheit folgenden Weg durch das Menü gehen:
 

Menüpunkt	Taste
→ ANLAGE	„D“
→ FACHEINSTELLUNG	„C“
→ BITTE CODE:	„B-C-C-B“
→ CODIERUNG 1	„B“
oder	
CODIERUNG 2	„C“

Durch Drücken der Taste „A“ (WEITER) oder „B“ (ZURÜCK) gewünschte Codieradresse wählen.

Mit Einstell-Drehknopf „-“ (ÄNDERN) die jeweilige Codieradresse umstellen.  
Mit Taste „D“ Umstellung bestätigen (Umstellung wird gespeichert).

**Hinweis!**

Alle Einstellungen werden im Menü „Facheinstellungen“ durchgeführt, in dem sich „Codierung 1“ (wichtigste Codieradressen in Klartext) und „Codierung 2“ (alle Codieradressen) befinden.

Wenn Änderungen in Codierung 1 vorgenommen und bestätigt werden, werden diese automatisch in Codierung 2 übernommen und umgekehrt.

**Codieradressen (Fortsetzung)**

**Gesamtübersicht Codieradressen Eurolamatik-OC**

Codierung im Anlieferungszustand Adresse: Wert	Funktionsart	Codierungs- änderung Adresse: Wert	Mögliche Umstellung
000:000	Ein Heizkreis ohne Mischer, Anlage ohne Trinkwassererwärmung	000:001* <sup>1</sup> 000:002* <sup>2</sup> 000:003* <sup>1, 2</sup>	Ein Heizkreis ohne Mischer, Anlage mit Trinkwassererwärmung Ein Heizkreis mit Mischer, Anlage ohne Trinkwassererwärmung Ein Heizkreis mit Mischer, Anlage mit Trinkwassererwärmung
001:___	nicht verstellen		
003:001	<b>Speicher</b> Mit Vorrangschaltung auf Heiz- kreispumpe(n)	003:000	Ohne Vorrangschaltung auf Heizkreispumpe(n)
004:000	nicht verstellen		
005:001	<b>Heizkreis- pumpe</b> Mit Heizkreispumpenlogik- Funktion	005:000	Ohne Heizkreispumpenlogik-Funktion
006:001	<b>Heizkreis- pumpe</b> Heizkreispumpendrehzahl im reduzierten Bereich gemäß Codieradresse „044:....“	006:000	Heizkreispumpendrehzahl im reduzierten Bereich gemäß Codieradresse „046:....“
007:000	<b>Speicher</b> Einstellbereich der Trinkwasser- temperatur 10 bis 60 °C	007:001	Einstellbereich der Trinkwassertemperatur 10 bis 80 °C <b>Achtung!</b> Max. zulässige Speicherwasser- temperatur beachten.
008:000	nicht verstellen		
009:000	<b>Bedien- einheit</b> Anzeige der Kesselwasser- temperaturen	009:001	Anzeige der Außentemperatur
010:000	nicht verstellen		
011:000	nicht verstellen		
012:000	nicht verstellen		
013:001	<b>Heizkreis- pumpe</b> Mit drehzahl geregelter Heiz- kreispumpe	013:000	Stufige Heizkreispumpe (z. B. Übergangs- weise im Servicefall)
014:000	nicht verstellen		
015:000	nicht verstellen		
016:000	nicht verstellen		
017:001	<b>Speicher</b> Umwälzpumpe schaltet sofort ein	017:000	Umwälzpumpe wird kesseltemperatur- abhängig eingeschaltet
018:000	<b>Speicher</b> Umwälzpumpe mit Nachlauf	018:001	Umwälzpumpe ohne Nachlauf

\*<sup>1</sup>Codierung für Anlagen mit Trinkwassererwärmung wird automatisch erkannt.

\*<sup>2</sup>Bei Anlagen mit einem Heizkreis ohne Mischer und einem Heizkreis mit Mischer gelten auch diese Codierungen.